

The logo for the University of Bordeaux features the word 'université' in a lowercase, sans-serif font. The letter 'u' has a blue vertical bar on its left side, and the letter 's' has a blue horizontal bar across its middle. Below 'université' is the word 'de' in a smaller, lowercase font, followed by 'BORDEAUX' in a large, bold, uppercase font. The background is white with a blue diagonal shape in the top left corner.

université
de **BORDEAUX**

A blue circle containing the year '1441' in a white, sans-serif font. The circle is positioned on a blue horizontal bar that has a white arrowhead pointing to the right. To the left of the circle are several vertical white lines of varying heights.

1441

A blue circle containing the year '2018' in a white, sans-serif font. The circle is positioned on a blue horizontal bar that has a white arrowhead pointing to the right. To the right of the circle are several vertical white lines of varying heights.

2018

L'université de Bordeaux

--

International : Stratégie et axes
de développement

Réunion Inter-IdEx RI

7 mars 2018

université
de **BORDEAUX**

Facts & figures: students, staff, campus

3rd French university

(based on n° students)

- › Over **53,000** students
- › Annual budget: **560M€**

Our students

- › **40%**: Undergraduate (B)
- › **23%**: Postgraduate (M/D)
- › **32%**: Health degrees
- › **5%**: Other degrees

Staff

- › **5,600** staff members
(4,000 academic and research staff)

Campus

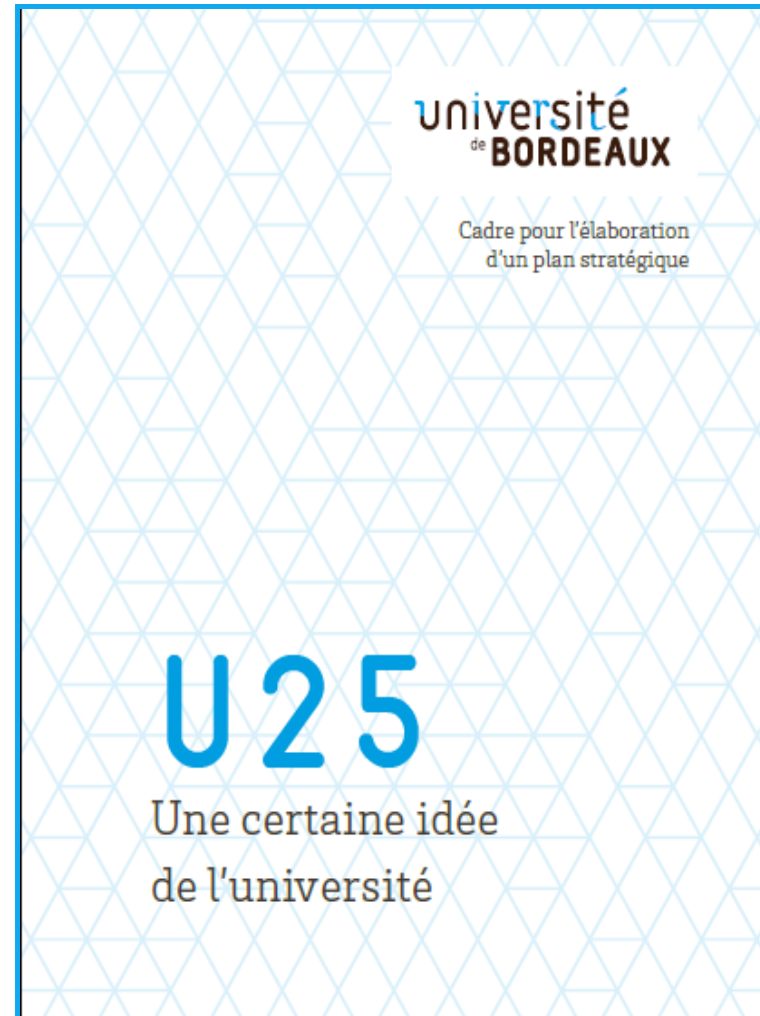
- › **187** hectares: one of the largest Campus sites in Europe
- › **538M€**: Operation Campus, an ongoing renovation project

❖ [Video: Welcome to Bordeaux](#)



L'internationalisation, cadre politique

- 2016 : Plan stratégique à l'horizon 2025 (« U2025 – Une certaine idée de l'université »)
- Un cadre en prise directe avec les missions essentielles de l'université : recherche, formation, innovation et impact sociétal, efficacité institutionnelle
- L'internationalisation y figure comme :
 - une priorité qui couvre toutes ces dimensions
 - un moyen pour l'université de se mettre à niveau et d'améliorer ses performances quel que soit le domaine concerné
 - une vision distinctive de notre identité institutionnelle, s'appuyant sur notre héritage culturel (dont la francophonie)



Facts & figures: international

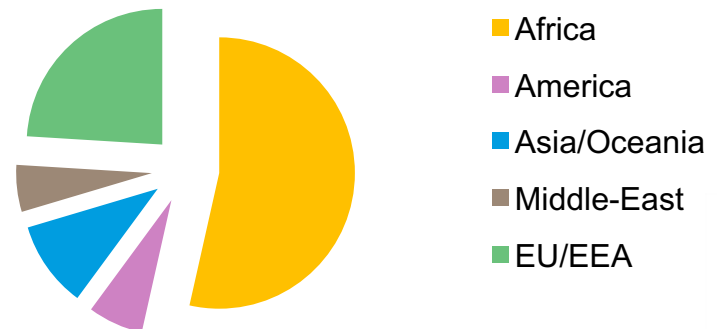
Education:

- › **6,200** international students
- › **50** international study programs at all levels incl. **13** EU-labeled programs
- › **700** partner universities in **80** countries
- › Among the **leading** university in France for the Erasmus Mundus Program
- › **2,000** students each year with exchange mobility (incoming/outgoing)
- › Dedicated exchange programs with over **60 countries** worldwide

Research:

- › **20** international research laboratories, **2** cross-border joint laboratories and an **international joint research unit**
- › **163** EU collaborative projects (H2020, FP7)
- › **34** ERC grants (Bordeaux campus site) and **32** Marie Curie grants
- › **800** international researchers / year

International students at UBx (2016)



L'internationalisation, axes stratégiques



- L'internationalization @ home, qui inclut notamment le développement d'une offre de formation internationalisée inclusive et attractive et de services universitaires répondant aux standards internationaux, notamment en termes d'accueil
- Le développement et la structuration des activités internationales de l'université de Bordeaux et de ses partenaires, en formation et en recherche, autour de partenariats institutionnels d'excellence et signifiants
- La visibilité et la promotion à l'international de l'université de Bordeaux

1.1 Internationaliser l'offre de formation

Objectifs

- Développer des parcours / options internationaux très tôt dans le parcours des étudiants :
 - Enseignements dans une langue étrangère
 - Coopération avec des universités partenaires (projets à distance, double diplômes...)
 - Encouragement à la mobilité étudiante, même pour de courtes périodes
 - Assurer l'accès des étudiants à des contenus internationaux / expériences multiculturelles
 - Garantir l'accès aux étudiants internationaux en mobilité créditante
- Attirer des étudiants internationaux pour des mobilités diplômantes, en particulier au niveau master en améliorant l'offre de masters internationaux (enseignements en anglais + labélisation EU)

1.1 Internationaliser l'offre de formation (2)



→ Outils

- Soutien à la communauté académique : accompagnement linguistique et pédagogique (ie programme « Défi international »), financier et ingénierie de projets (programme « Masters internationaux », DRI, ateliers réguliers)
- Un cadre efficace pour l'accompagnement financier à la mobilité étudiante (coordination locale + diversité des soutiens)
- Soutien administratif pour la mobilité étudiante sortante et accueil des étudiants internationaux

Quelques données :

- 23 masters internationaux dont 5 EM / 27 doubles diplômes → x3 depuis la fusion
- +350 cours en anglais
- 3 licences internationales, 2 parcours européens en DUT, multiplication des expérimentations (binômes enseignants langues / disciplinaires, groupes de TD dédiés...)

1.1 Internationaliser l'offre de formation (3)



Un exemple: le programme « Défi International »

- Le programme Défi international est un programme de soutien pédagogique et linguistique pour l'enseignement dans un contexte multilingue, multiculturel
- Analyse des besoins en partenariat avec le responsable et l'équipe pédagogiques de la formation / du cours
 - Stage de 3 jours "Teaching academic content through English" (4 fois dans l'année)
 - Cours de conversation à l'heure du déjeuner proposés sur l'ensemble des campus
 - Coaching individuel proposé aux enseignants pour préparer leur cours.
 - Projets de "teacher shadowing" financés
 - Cours Moodle interactif en ligne,
 - *"Teaching in English: International Classrooms"*
 - Relecture/traduction de supports de cours
- Depuis juillet 2014, +300 enseignants ont participé au programme.



1.2 Soutenir l'internationalisation de la recherche

Objectifs

- **Accroître notre attractivité :**
 - Encourager la venue d'excellents chercheurs à Bordeaux et développer une politique de gestion des talents pour accompagner les meilleurs profils
 - Faire de Bordeaux une destination scientifique en offrant les conditions nécessaires à l'accueil de grands événements scientifiques
 - Développer l'offre d'écoles d'été (niveau master/doctorat)

Outils

- Un programme « Talents » qui se décline en différents dispositifs offrant des opportunités d'accueil à UBx (professeurs invités, postdoctorats, chaires junior / senior)
- Des services d'accueil pour les chercheurs internationaux
- Un accompagnement personnalisé pour la mise en place d'événements scientifiques de grande envergure

1.2 Soutenir l'internationalisation de la recherche

Objectifs

- Encourager la participation des équipes bordelaises à des projets internationaux, en particulier **européens** (H2020)
- Accompagner la **structuration** de nos partenariats internationaux de recherche par le développement de réseaux formalisés, en particulier **LIA/UMI**

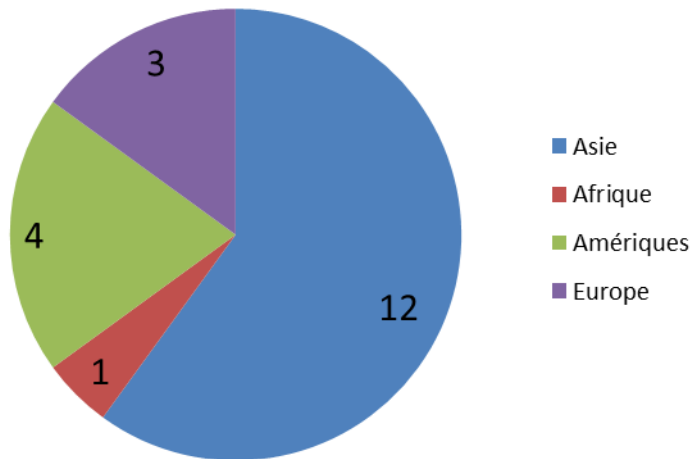
Outils

- Renforcement du soutien administratif pour le montage et la gestion de projets internationaux (« grant office ») et accès à des cabinets de consulting
- Dispositif de labellisation des projets de LIA et UMI répondant à certains critères, accompagnement financier

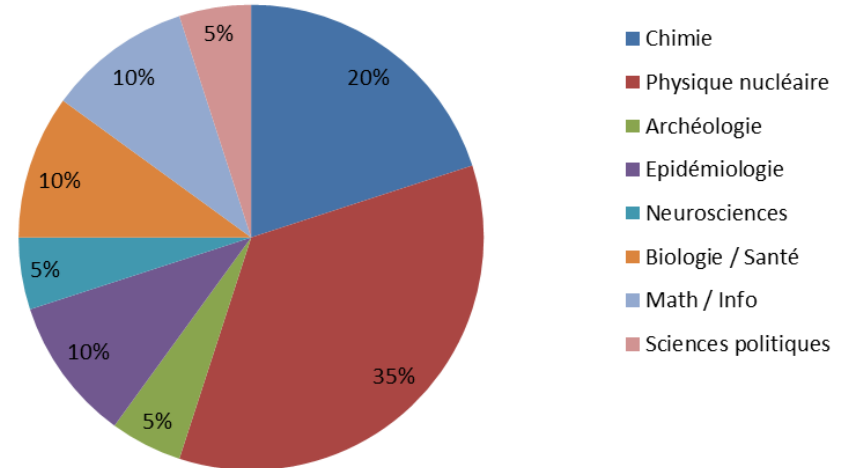
Quelques données sur les LIA / UMI à l'UBx

- 20 LIA dont 6 labellisés IdEx
- 1 UMI (Inde, Informatique), labellisée IdEx
- 2 LTC (chimie et ingénierie), labellisés IdEx

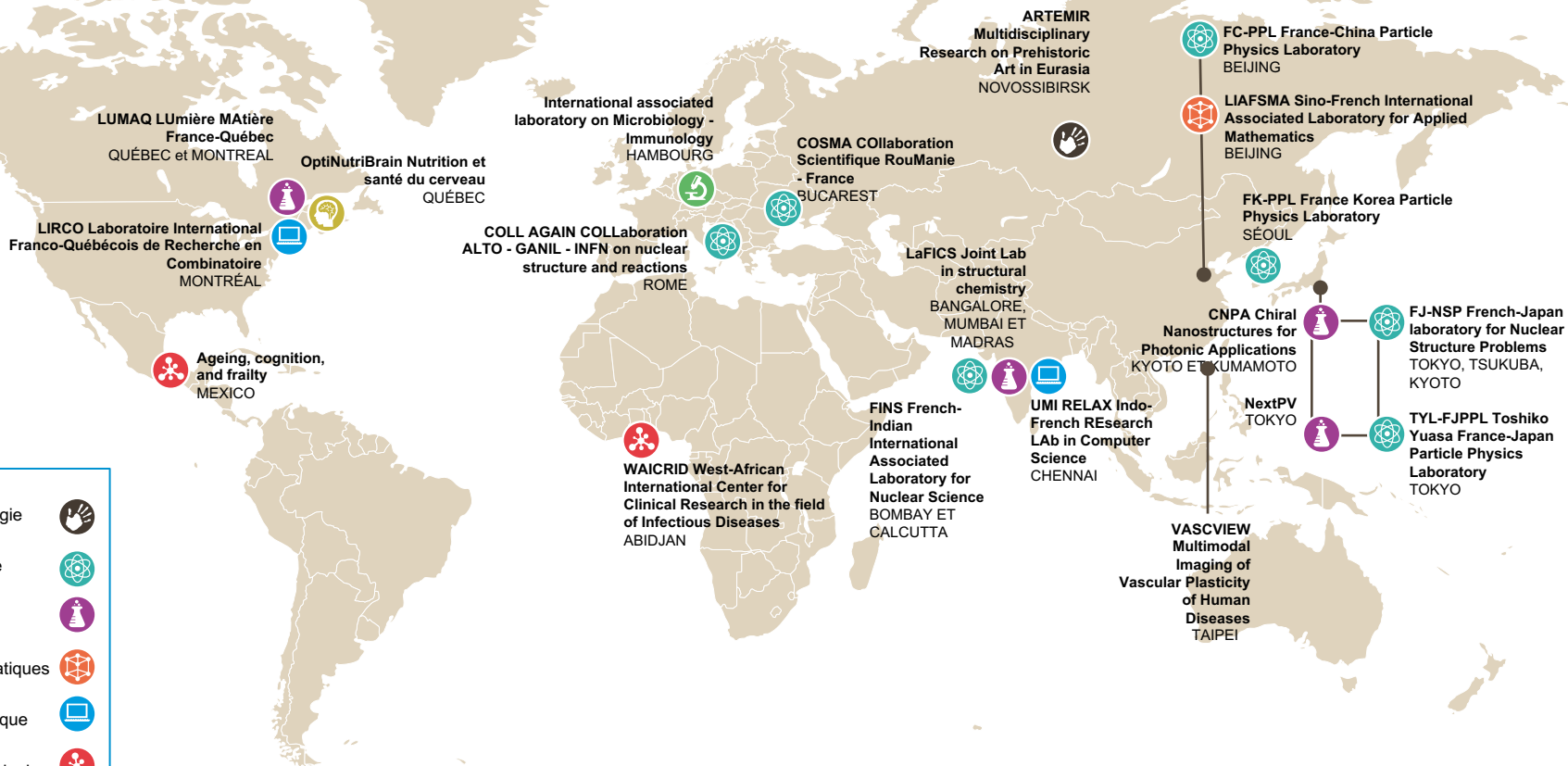
Répartition géographique des LIA



Répartition thématique des LIA



Carte des LIA/UMI de l'Université de Bordeaux



Archéologie



Physique



Chimie



Mathématiques



Informatique



Épidémiologie



Neurosciences



Microbiologie



2. Des partenariats stratégiques renforcés

Le développement des partenariats internationaux de l'UBx relève de deux dimensions complémentaires :

1. Le déploiement de partenariats dans une logique de type « bottom-up » contribuant à la politique d'internationalisation de l'université.
→ accompagner la mise en place de projets pertinents pour la communauté académique dans son ensemble, présentant un intérêt du point de vue de la formation et/ou de la recherche
2. Une politique active d'identification d'universités partenaires prioritaires dans des régions du monde cibles, dans une perspective de développement d'opérations conjointes avec l'université de Bordeaux et d'un principe de réciprocité.

2. Des partenariats stratégiques renforcés

➤ **Régions cibles**

- Nos partenaires historiques: Pays Basque espagnol, Canada, Californie, Japon
- Nouvelles régions: Chine (focus province de Wuhan), Taiwan, Brésil, Inde

➤ Universités partenaires prioritaires:

Universidad del Pais Vasco, Espagne ; Université Laval, Canada; University of Waterloo, Canada ; University of California – Los Angeles, USA ; University of Cincinnati, USA; University of Tsukuba, Japon ; Kyoto University, Japon ; National Taiwan University, Taiwan ;

→ **Outils**

- Un programme, le Bordeaux International Support, déclinés sur les régions cibles / partenaires stratégiques, qui vise à accompagner le lancement de nouvelles collaborations (F&R) et propose également un fond d'amorçage (appel à projets)
- D'autres programmes prévoient un volet de renforcement des partenariats avec ces universités clés (Doctorat international, bourses de mobilité IdEx Destinations Prioritaires) ou un accès privilégié (programme « visiting scholars », soutien aux LIA ou UMI).

2. Des partenariats stratégiques renforcés (2)

Nov 2014, Nov 2015, Juin 2017,
Bordeaux-Euskampus



Joint symposia

Appels conjoints



Mai 2014, 2015, juin 2017 Bordeaux-Kyoto

Projets étudiants, mobilité



Alliances globales



Liaison offices



3. Accroître la visibilité et présence à l'étranger

As a university starting with a developing international profile, it should concentrate on increasing its visibility and connections.

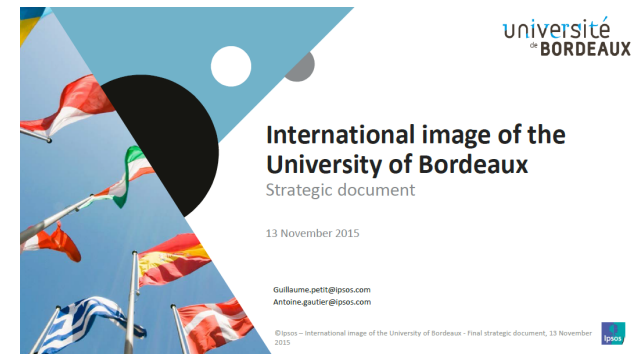
International committee, Initiative of Excellence, 2011

- Actions de promotion de l'université de Bordeaux, focus sur les formations internationales - nouveaux outils de communication (website, newsletter, plateformes promotionnelles, salons internationaux)
- Positionnement de l'UBx dans les réseaux internationaux (EAIE, VIU)
- Groupe de travail interne sur les classements internationaux, positionnement de l'UBx, mesures correctives

→ Etude d'image en 2011 et 2015

Pistes de réflexion

- Bureaux à l'étranger
- Formalisation d'un réseau d'ambassadeurs de l'Université de Bordeaux à l'étranger
- Création d'un statut de « Volontaire International » de l'UBx basé dans des régions d'intérêt



Internationalisation, principaux enjeux

- **Politique des langues**
- **Formations internationales :**
 - Modèle économique des formations internationales
 - Développement d'une communauté de pratiques
- **Internationalisation de l'université dans son ensemble**
 - Programme « Développement des carrières » : Mobilité européenne / Langues / Compétences interculturelles
- **Dimension européenne :**
 - Projets européens
 - Réseaux et stratégie
- **Stratégie EPST / stratégie UBx**
- **Animer notre dynamique de coopération par grandes zones géographiques**
(dont projet spécifique sur zone « Afrique »)

Internationalisation : structure politique et administrative

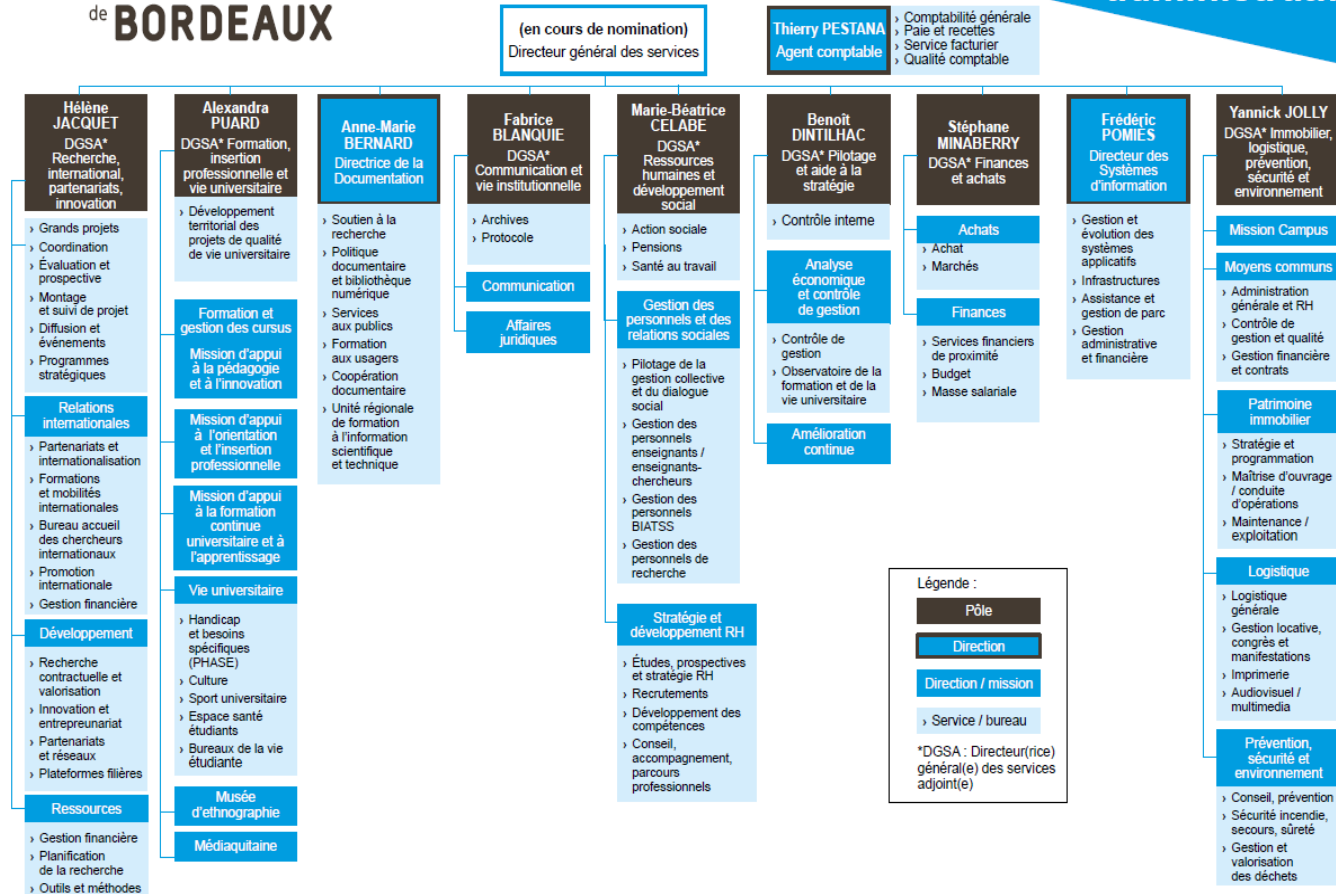
**Vice-Présidente
Relations Extérieures
Stéphanie DEBETTE**

**Vice-President
Internationalisation
Joanne PAGEZE**

**Vice-President Réseaux
Internationaux
Laurent SERVANT**

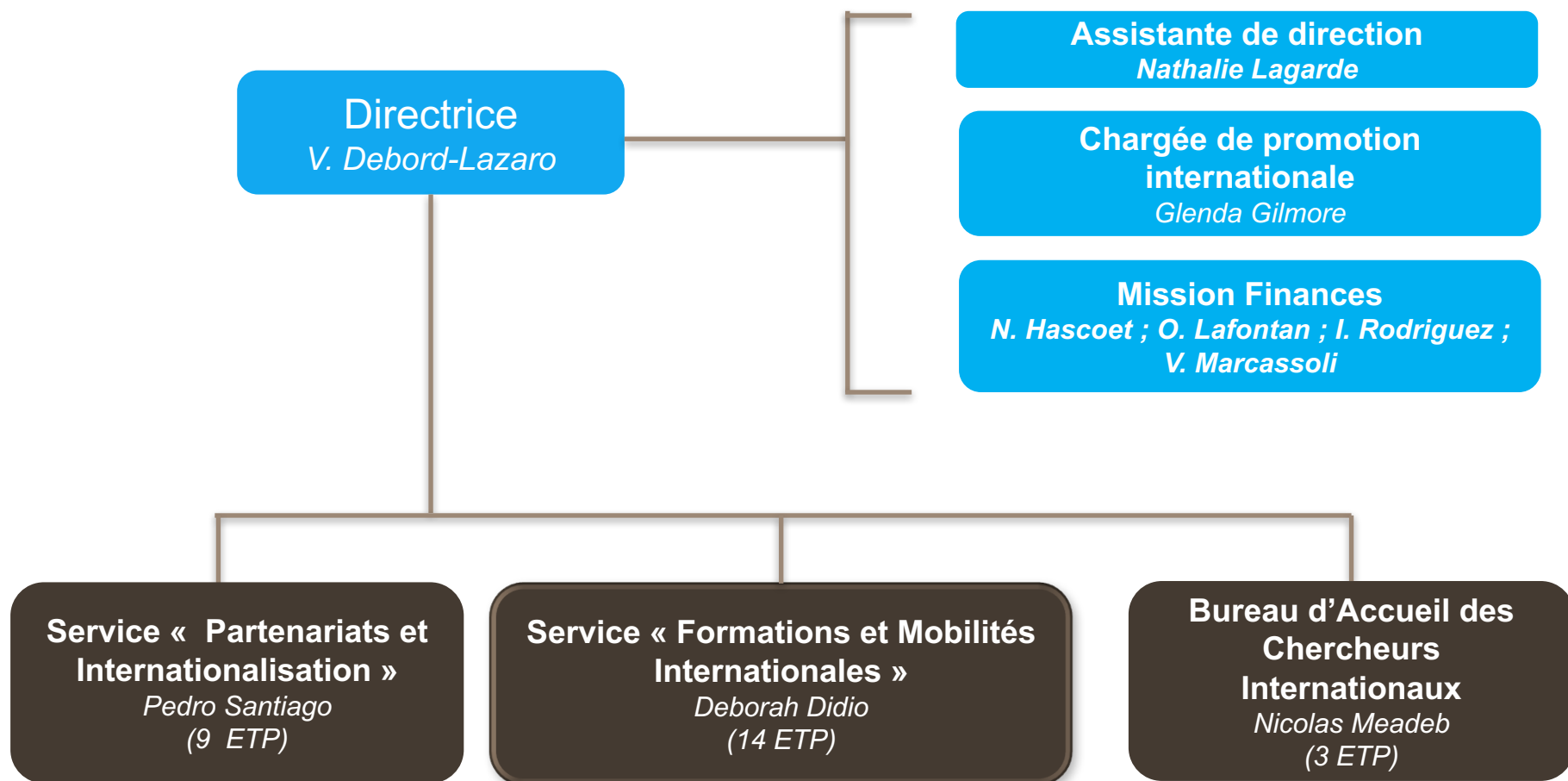
université
de **BORDEAUX**

L'organigramme administratif



Direction des Relations Internationales

Organigramme



The logo for the University of Bordeaux features a blue diagonal stripe in the top-left corner. The text 'université' is in a dark brown sans-serif font, with blue highlights on the 'u', 's', and 'é'. Below it, 'de' is in a smaller font, and 'BORDEAUX' is in a large, bold, dark brown sans-serif font.

université
de **BORDEAUX**